

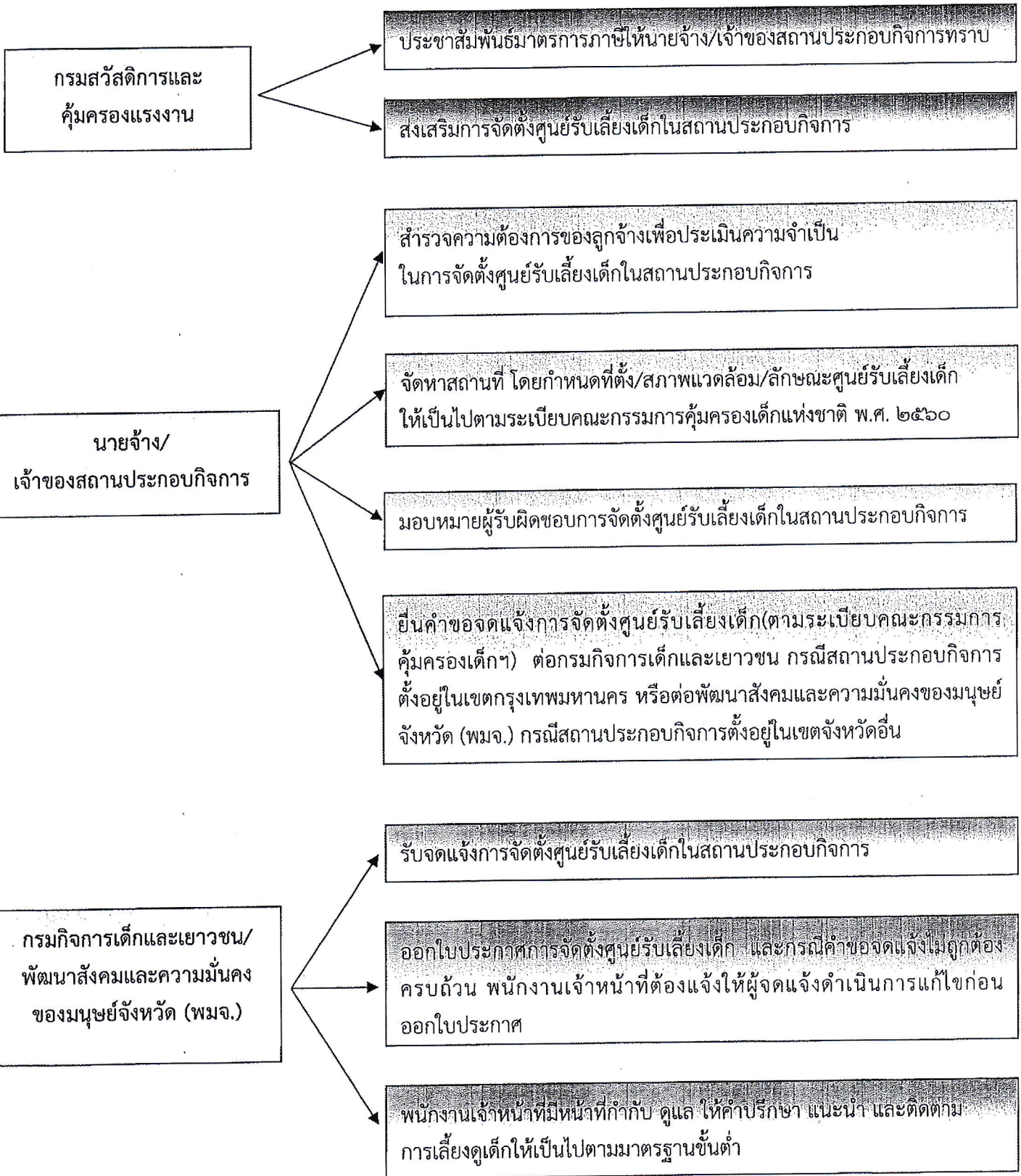
มาตรการภาษีเพื่อส่งเสริมการจัดตั้งศูนย์รับเลี้ยงเด็กในสถานประกอบการ
เพื่อเป็นสวัสดิการของลูกจ้างสำหรับสถานประกอบการของบริษัท หรือห้างหุ้นส่วนนิติบุคคล

คณะรัฐมนตรีมีมติเห็นชอบมาตรการภาษี เมื่อวันที่ ๑๖ มกราคม ๒๕๖๑ เพื่อส่งเสริมสนับสนุนให้สถานประกอบการจัดตั้งศูนย์รับเลี้ยงเด็กเพื่อเป็นสวัสดิการของลูกจ้างเพิ่มมากขึ้น ตามที่กระทรวงการคลังเสนอ โดยมีรายละเอียด ดังนี้

๑. กระทรวงการพัฒนาสังคมและความมั่นคงของมนุษย์ ได้ออกระเบียบคณะกรรมการคุ้มครองเด็กแห่งชาติ ว่าด้วยการจัดให้มีศูนย์รับเลี้ยงเด็กในสถานประกอบการ พ.ศ. ๒๕๖๐ ลงวันที่ ๒๒ ธันวาคม ๒๕๖๐ ซึ่งประกาศในราชกิจจานุเบกษา เล่มที่ ๑๓๕ ตอนพิเศษ ๒๐ ง ลงวันที่ ๒๙ มกราคม ๒๕๖๑ เพื่อรองรับพระราชกฤษฎีกาว่าด้วยการยกเว้นภาษีเงินได้สำหรับรายจ่ายที่เป็นค่าใช้จ่ายในการจัดตั้งศูนย์รับเลี้ยงเด็กเพื่อเป็นสวัสดิการของลูกจ้างสำหรับสถานประกอบการ โดยกำหนดให้บริษัท หรือห้างหุ้นส่วนนิติบุคคลสามารถนำค่าใช้จ่ายที่ได้จ่ายในรอบระยะเวลาบัญชีที่เริ่มในหรือหลังวันที่ ๑ มกราคม ๒๕๖๑ ถึงวันที่ ๓๑ ธันวาคม ๒๕๖๓ ในการจัดตั้งศูนย์รับเลี้ยงในสถานประกอบการ มาหักเป็นรายจ่ายได้ตามที่จ่ายจริงและสามารถหักได้เพิ่มขึ้นอีกหนึ่งเท่าตามที่จ่ายจริงแต่ไม่เกิน ๑ ล้านบาทตามที่กระทรวงการคลังเสนอ และหลังจากกฎหมายมีผลบังคับใช้แล้ว จะต้องออกกฎหมายลำดับรองเป็นประกาศอธิบดีกรมสรรพากร เพื่อกำหนดหลักเกณฑ์ วิธีการ และเงื่อนไขเพื่อการยกเว้นภาษีเงินได้

๒. สถานประกอบการที่จัดตั้งศูนย์รับเลี้ยงเด็กตามระเบียบคณะกรรมการคุ้มครองเด็กแห่งชาติว่าด้วยการจัดให้มีศูนย์รับเลี้ยงเด็กในสถานประกอบการ พ.ศ. ๒๕๖๐ จะต้องยื่นคำขอจดทะเบียนการจัดให้มีศูนย์รับเลี้ยงเด็กต่อกรมกิจการเด็กและเยาวชน (กรณีที่ตั้งอยู่ในเขตกรุงเทพมหานคร) หรือพัฒนาสังคมและความมั่นคงของมนุษย์จังหวัด (กรณีตั้งอยู่ในเขตจังหวัดอื่น) และได้รับใบประกาศการจัดให้มีศูนย์รับเลี้ยงเด็กเพื่อนำไปยกเว้นภาษีเงินได้นิติบุคคล

ขั้นตอนการดำเนินการเพื่อส่งเสริมการจัดตั้งศูนย์รับเลี้ยงเด็ก
เพื่อเป็นสวัสดิการของลูกจ้างสำหรับสถานประกอบกิจการของบริษัท หรือห้างหุ้นส่วนนิติบุคคล
ตามมาตราการภาษี



ระเบียบคณะกรรมการคุ้มครองเด็กแห่งชาติ

ว่าด้วยการจัดให้มีศูนย์รับเลี้ยงเด็กในสถานประกอบกิจการ

พ.ศ. ๒๕๖๐

เพื่อการคุ้มครองสวัสดิภาพของเด็กและส่งเสริมสนับสนุนให้บิดา มารดา หรือผู้ปกครอง ซึ่งเป็นลูกจ้างในสถานประกอบกิจการมีโอกาสดูแลเด็กอย่างใกล้ชิดอันเป็นพื้นฐานสำคัญในการสร้างความสัมพันธ์ในครอบครัวซึ่งเป็นปัจจัยพื้นฐานของการสร้างความอบอุ่นและส่งผลต่อพัฒนาการของเด็กทางด้านร่างกาย จิตใจ อารมณ์ สังคม สติปัญญาและจริยธรรม รวมถึงการสร้างสัมพันธ์ภาพที่ดีระหว่างนายจ้างและลูกจ้าง จึงส่งเสริมให้สถานประกอบกิจการจัดให้มีศูนย์รับเลี้ยงเด็กในสถานประกอบกิจการเพื่อเป็นสวัสดิการให้แก่ลูกจ้างในการดูแลเด็ก

อาศัยอำนาจตามความในมาตรา ๑๔ (๔) ประกอบกับมาตรา ๒๒ แห่งพระราชบัญญัติคุ้มครองเด็ก พ.ศ. ๒๕๔๖ คณะกรรมการคุ้มครองเด็กแห่งชาติจึงวางระเบียบไว้ ดังต่อไปนี้

ข้อ ๑ ระเบียบนี้เรียกว่า “ระเบียบคณะกรรมการคุ้มครองเด็กแห่งชาติ ว่าด้วยการจัดให้มีศูนย์รับเลี้ยงเด็กในสถานประกอบกิจการ พ.ศ. ๒๕๖๐”

ข้อ ๒ ระเบียบนี้ให้ใช้บังคับตั้งแต่วันถัดจากวันประกาศในราชกิจจานุเบกษาเป็นต้นไป

ข้อ ๓ ในระเบียบนี้

“สถานประกอบกิจการ” หมายความว่า สถานที่ซึ่งผู้ประกอบการใช้เป็นสถานที่ประกอบธุรกิจ และมีลูกจ้างทำงานอยู่ในสถานประกอบกิจการนั้น

“ศูนย์รับเลี้ยงเด็ก” หมายความว่า สถานที่สำหรับดูแลเด็กที่อยู่ในความดูแลของลูกจ้างในสถานประกอบกิจการ

“นายจ้าง” หมายความว่า ผู้ประกอบการหรือผู้ซึ่งตกลงรับลูกจ้างเข้าทำงานโดยจ่ายค่าจ้างให้

“ลูกจ้าง” หมายความว่า ผู้ซึ่งตกลงทำงานให้นายจ้างโดยรับค่าจ้างไม่ว่าจะเรียกชื่ออย่างไร

หมวด ๑

การจัดให้มีศูนย์รับเลี้ยงเด็กในสถานประกอบกิจการ

ข้อ ๔ นายจ้างที่มีความประสงค์จัดสวัสดิการในการดูแลเด็กโดยการจัดให้มีศูนย์รับเลี้ยงเด็กหรือลูกจ้างในสถานประกอบกิจการที่มีเด็กอยู่ในความดูแลตั้งแต่หกคนขึ้นไปและได้รับความเห็นชอบจากนายจ้างมีความประสงค์ให้นายจ้างจัดสวัสดิการในการดูแลเด็ก โดยการจัดให้มีศูนย์รับเลี้ยงเด็กให้นายจ้างหรือผู้ได้รับมอบหมายจากนายจ้างดำเนินการยื่นคำขอจัดแจ้งการจัดให้มีศูนย์รับเลี้ยงเด็กตามแบบที่กรมกิจการเด็กและเยาวชนกำหนด พร้อมด้วยเอกสารและหลักฐาน ดังต่อไปนี้

(๑) หนังสืออนุญาตจากนายจ้างในการจัดให้มีศูนย์รับเลี้ยงเด็ก

(๒) แผนที่โดยสังเขปแสดงที่ตั้งของสถานประกอบกิจการและศูนย์รับเลี้ยงเด็ก

(๓) แบบแปลนแผนผังภายในศูนย์รับเลี้ยงเด็ก

(๔) ระเบียบของศูนย์รับเลี้ยงเด็ก

สถานประกอบกิจการที่ตั้งอยู่ในเขตกรุงเทพมหานครให้ยื่นคำขอจดทะเบียนการจัดให้มีศูนย์รับเลี้ยงเด็ก ต่อกรมกิจการเด็กและเยาวชน สถานประกอบกิจการที่ตั้งอยู่ในเขตจังหวัดอื่นให้ยื่นคำขอจดทะเบียนการจัดให้มีศูนย์รับเลี้ยงเด็กต่อสำนักงานพัฒนาสังคมและความมั่นคงของมนุษย์จังหวัด

ข้อ ๕ ให้กรมกิจการเด็กและเยาวชนหรือสำนักงานพัฒนาสังคมและความมั่นคงของมนุษย์จังหวัดแล้วแต่กรณี ตรวจสอบคำขอจดทะเบียนการจัดให้มีศูนย์รับเลี้ยงเด็ก เอกสารหลักฐานตามข้อ ๔ และตรวจสอบที่ตั้ง สภาพแวดล้อมและลักษณะศูนย์รับเลี้ยงเด็ก ให้เป็นไปตามระเบียบนี้ หากคำขอจดทะเบียนการจัดให้มีศูนย์รับเลี้ยงเด็ก เอกสารหลักฐานถูกต้องครบถ้วนและที่ตั้ง สภาพแวดล้อมและลักษณะศูนย์รับเลี้ยงเด็กมีความเหมาะสมตามระเบียบนี้ ให้กรมกิจการเด็กและเยาวชนหรือสำนักงานพัฒนาสังคมและความมั่นคงของมนุษย์จังหวัด แล้วแต่กรณี ออกใบประกาศการจัดให้มีศูนย์รับเลี้ยงเด็กให้แก่ผู้ยื่นคำขอตามแบบที่กรมกิจการเด็กและเยาวชนกำหนด

ในกรณีคำขอจดทะเบียนการจัดให้มีศูนย์รับเลี้ยงเด็กหรือเอกสารหลักฐานตามข้อ ๔ ไม่ถูกต้อง ครบถ้วนหรือที่ตั้ง สภาพแวดล้อมและลักษณะศูนย์รับเลี้ยงเด็ก ไม่เหมาะสมตามระเบียบนี้ ให้แจ้งผู้ยื่นคำขอจดทะเบียนการจัดให้มีศูนย์รับเลี้ยงเด็กเพื่อดำเนินการแก้ไขให้ถูกต้องก่อนออกใบประกาศการจัดให้มีศูนย์รับเลี้ยงเด็ก

ข้อ ๖ ในกรณีที่นายจ้างประสงค์จะย้ายศูนย์รับเลี้ยงเด็ก ให้แจ้งเป็นหนังสือพร้อมแนบเอกสารตามข้อ ๔ (๒) และ (๓) ต่อผู้ออกใบประกาศไม่น้อยกว่าสามสิบวันก่อนที่จะมีการย้ายศูนย์รับเลี้ยงเด็ก

กรณีที่นายจ้างประสงค์จะยกเลิกศูนย์รับเลี้ยงเด็ก ให้แจ้งเป็นหนังสือต่อผู้ออกใบประกาศไม่น้อยกว่าสามสิบวันก่อนที่จะมีการยกเลิกศูนย์รับเลี้ยงเด็ก

ข้อ ๗ ให้คณะกรรมการคุ้มครองเด็กจังหวัดร่วมกับพนักงานเจ้าหน้าที่ตามกฎหมายคุ้มครองเด็กมีหน้าที่ กำกับดูแล ให้คำปรึกษา แนะนำ และติดตามการเลี้ยงดูเด็กในศูนย์รับเลี้ยงเด็ก ทั้งนี้ ต้องไม่ต่ำกว่ามาตรฐานขั้นต่ำตามที่กำหนดในกฎกระทรวงที่ออกตามกฎหมายว่าด้วยการคุ้มครองเด็ก

หมวด ๒

การดำเนินการศูนย์รับเลี้ยงเด็กในสถานประกอบกิจการ

ข้อ ๘ นายจ้างของสถานประกอบกิจการที่มีศูนย์รับเลี้ยงเด็กต้องจัดให้มี ผู้ดูแลเด็ก โดยจำนวนผู้ดูแลเด็กต้องเหมาะสมกับจำนวนและช่วงวัยของเด็กในศูนย์รับเลี้ยงเด็ก

ข้อ ๙ ผู้ดูแลเด็ก ต้องมีคุณสมบัติและไม่มีลักษณะต้องห้าม ดังต่อไปนี้

(๑) มีอายุไม่ต่ำกว่า ๑๘ ปีบริบูรณ์ และจบการศึกษาภาคบังคับ

(๒) ไม่เป็นผู้มีความประพฤติเสื่อมเสีย หรือบกพร่องในศีลธรรมอันดี ไม่มีประวัติการทำผิดต่อเด็ก หรือละเมิดสิทธิเด็ก

(๓) ไม่เคยได้รับโทษจำคุกโดยคำพิพากษาถึงที่สุดให้จำคุก เว้นแต่ในความผิดอันได้กระทำโดยประมาท หรือความผิดลหุโทษซึ่งไม่เป็นความผิดเกี่ยวกับเด็ก

(๔) เป็นผู้ที่มีสุขภาพแข็งแรง ไม่เป็นโรคติดต่อร้ายแรง ไม่เป็นผู้วิกลจริต หรือจิตฟั่นเฟือน ไม่สมประกอบหรือไม่เป็นผู้ติดสารเสพติด โดยมีการตรวจสุขภาพอย่างน้อยปีละหนึ่งครั้ง

(๕) มีวุฒิภาวะและบุคลิกลักษณะเหมาะสมทั้งด้านจิตใจ อารมณ์ สังคม มีความขยันอดทนและมีความตั้งใจที่จะปฏิบัติต่อเด็กด้วยความเมตตา ความอ่อนโยนที่จะเอื้ออำนวยต่อการทำหน้าที่เลี้ยงดูเด็กได้อย่างเหมาะสม

(๖) ผ่านการอบรมตามหลักสูตรของกระทรวงการพัฒนาสังคมและความมั่นคงของมนุษย์ หรือหลักสูตรอื่นที่เทียบเท่า

ข้อ ๑๐ ผู้ดูแลเด็กมีหน้าที่ ดังต่อไปนี้

(๑) ดูแลเด็กและปฏิบัติเป็นกิจวัตร เพื่อให้เด็กมีความเจริญเติบโตและพัฒนาการทุกด้านตามวัย

(๒) ส่งเสริมพัฒนาการเด็ก ให้เด็กได้รับการพัฒนาด้านร่างกาย จิตใจ อารมณ์ สังคม

สติปัญญาและจริยธรรมไปพร้อมกัน

(๓) บำบัดความเจริญเติบโต พฤติกรรมและพัฒนาการด้านต่าง ๆ ของเด็ก

(๔) คัดกรองสุขภาพเด็กในเบื้องต้นเพื่อเชื่อมโยงกับบริการสุขภาพของโรงพยาบาล สถานพยาบาล หรือสถานอนามัยในพื้นที่ หรือเพื่อประโยชน์ในการขอรับการช่วยเหลืออื่นอันเกี่ยวข้องกับเด็กจากหน่วยงานของรัฐ

(๕) จัดสิ่งแวดล้อมให้มีความปลอดภัยและถูกสุขลักษณะเหมาะสมกับพัฒนาการเด็กทุกด้าน

(๖) ดำเนินงานประสานสัมพันธ์ระหว่างเด็กกับบิดา มารดา ผู้ปกครองและสมาชิกในครอบครัว เพื่อทราบถึงพฤติกรรม พัฒนาการการเปลี่ยนแปลงของเด็กอย่างต่อเนื่อง

(๗) จัดเก็บข้อมูลหรือจัดทำทะเบียนประวัติของเด็กให้เป็นปัจจุบัน

ข้อ ๑๑ นายจ้างของสถานประกอบการที่มีศูนย์รับเลี้ยงเด็กต้องดำเนินการ ดังต่อไปนี้

(๑) จัดทำระเบียบของศูนย์รับเลี้ยงเด็ก

(๒) แจกระเบียบของศูนย์รับเลี้ยงเด็กให้บิดา มารดาหรือผู้ปกครองของเด็ก ได้รับทราบและสร้างความสัมพันธ์ระหว่าง บิดา มารดาหรือผู้ปกครองของเด็ก กับเด็กที่อยู่ในศูนย์รับเลี้ยงเด็ก

(๓) สนับสนุนการดำเนินงานของศูนย์รับเลี้ยงเด็ก

(๔) อำนวยความสะดวกกรณีที่มีเด็กในศูนย์รับเลี้ยงเด็กเจ็บป่วยหรือดำเนินการติดต่อประสานงานกับโรงพยาบาล สถานพยาบาล สถานอนามัยหรือคลินิกในกรณีที่มีเหตุฉุกเฉิน

(๕) ควบคุม กำกับดูแลการปฏิบัติหน้าที่ของผู้ดูแลเด็ก

(๖) ส่งเสริมให้ผู้ดูแลเด็กเข้ารับการฝึกอบรมตามหลักสูตรของกระทรวงการพัฒนาสังคมและความมั่นคงของมนุษย์ หรือหลักสูตรอื่นที่เทียบเท่า

ข้อ ๑๒ ลูกจ้างของสถานประกอบกิจการ ที่นำเด็กอยู่ในความดูแลมารับบริการในศูนย์รับเลี้ยงเด็ก ต้องปฏิบัติดังนี้

- (๑) ให้การสนับสนุนการบริการของศูนย์รับเลี้ยงเด็ก
- (๒) ให้ความร่วมมือกับผู้ดูแลเด็ก เพื่อส่งเสริมพัฒนาเด็กตามมาตรฐานขั้นต่ำในการเลี้ยงดูดูแลเด็ก
- (๓) เข้ารับการอบรมการเลี้ยงดูเด็กที่นายจ้างจัดบริการ

หมวด ๓

ที่ตั้ง สภาพแวดล้อม และลักษณะศูนย์รับเลี้ยงเด็ก

ข้อ ๑๓ บริเวณที่ตั้งศูนย์รับเลี้ยงเด็กต้องไม่มีหลุม บ่อน้ำ ต้นไม้ที่มีหนามแหลมคม ไม่อยู่ใกล้ขีดบริเวณเก็บเชื้อเพลิง วัตถุไวไฟ วัตถุระเบิด สารเคมี เครื่องจักรอันอาจเป็นอันตรายต่อเด็ก บริเวณที่มีมลพิษเกินกว่าที่กฎหมายว่าด้วยการส่งเสริมและรักษาคุณภาพสิ่งแวดล้อมแห่งชาติกำหนด

ข้อ ๑๔ ศูนย์รับเลี้ยงเด็กต้องมีความมั่นคงแข็งแรง ปลอดภัย และอยู่ในบริเวณหรือไม่ห่างจากสถานประกอบกิจการ โดยอาคารที่ตั้งศูนย์รับเลี้ยงเด็กต้องได้รับอนุญาตการก่อสร้างและการใช้อาคารอย่างถูกต้องตามกฎหมายควบคุมอาคาร

กรณีศูนย์รับเลี้ยงเด็กอยู่ในอาคารสูงกว่าสองชั้น ต้องมีมาตรการป้องกันอัคคีภัยและอุบัติเหตุ ตามมาตรฐานของหน่วยงานราชการที่เกี่ยวข้องกำหนด

ข้อ ๑๕ ศูนย์รับเลี้ยงเด็กต้องจัดพื้นที่เลี้ยงดูเด็กและทำกิจกรรมของเด็กที่สะอาดและปลอดภัย มีพื้นที่ที่เหมาะสมกับจำนวนเด็กที่อยู่ในความดูแล ไม่แออัด มีอากาศถ่ายเทได้ดี รวมทั้งมีแสงสว่างเพียงพอ และแสงแดดส่องถึง

ข้อ ๑๖ ศูนย์รับเลี้ยงเด็กควรจัด พื้นที่ทำกิจกรรม รับประทานอาหาร นอน และมุมนมแม่ แยกเป็นห้องเฉพาะหรือจัดรวมเป็นห้องเอนกประสงค์ที่ใช้ได้หลายอย่างในพื้นที่เดียวกัน แต่ต่างเวลากัน สามารถปรับเปลี่ยนวัสดุอุปกรณ์หรือย้ายเครื่องเรือนได้ตามความเหมาะสมของพื้นที่

ข้อ ๑๗ ศูนย์รับเลี้ยงเด็กควรจัดให้มีวัสดุอุปกรณ์ที่เหมาะสมและเพียงพอกับจำนวนเด็ก ได้แก่ โต๊ะและเก้าอี้ที่มีความปลอดภัย ตู้หรือชั้นวางของ ตู้ยาพร้อมเวชภัณฑ์และยาที่ใช้ในการปฐมพยาบาล ที่ดื่มน้ำสะอาดพร้อมภาชนะ เครื่องชั่งน้ำหนักและที่วัดส่วนสูง ของเล่นหรืออุปกรณ์เล่นที่ปลอดภัยและเหมาะสมกับพัฒนาการของเด็ก

- ข้อ ๑๘ ศูนย์รับเลี้ยงเด็กต้องจัดให้มีมาตรการป้องกันความปลอดภัยสำหรับเด็ก ดังต่อไปนี้
- (๑) ติดตั้งอุปกรณ์ระบบความปลอดภัยหรือเครื่องตัดไฟฟ้าอัตโนมัติภายในอาคารศูนย์รับเลี้ยงเด็ก
 - (๒) ติดตั้งเครื่องดับเพลิงแบบมือถืออย่างน้อยหนึ่งเครื่องบริเวณศูนย์รับเลี้ยงเด็ก
 - (๓) ติดตั้งกล่องวงจรปิดภายในศูนย์รับเลี้ยงเด็ก
 - (๔) ปลั๊กไฟต้องสูงจากพื้นห้องไม่น้อยกว่า ๑.๕๐ เมตร ถ้าติดตั้งต่ำกว่ากำหนดต้องมีฝาปิด

ที่ปลอดภัย

ประกาศ ณ วันที่ ๒๒ ธันวาคม พ.ศ. ๒๕๖๐

พลเอก อนันตพร กาญจนรัตน์

รัฐมนตรีว่าการกระทรวงการพัฒนาสังคมและความมั่นคงของมนุษย์

ประธานกรรมการคุ้มครองเด็กแห่งชาติ